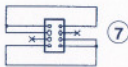


- 1 Radkontakt rechts
- 2 Radkontakt links
- 3 Spitzenlicht vorn
- 4 Spitzenlicht hinten
- 5 Leiterplatte Lok
- 6 Leiterplatte Tender
- 7 Stecker

Wheel contact right  
Wheel contact left  
Front light  
Rear light  
PCB loco  
PCB tender  
Plug



### Wichtig!

Wir empfehlen die Originalverpackung aufzubewahren, sie ist der beste Schutz für Ihr Modell, wenn dieses nicht gerade auf Ihrer Anlage unterwegs ist.

Beim Betrieb der Lok auf Teppichböden kann die feine Mechanik durch Fasern zerstört werden.

Änderungen in Konstruktion und Ausführung vorbehalten. Bitte bewahren Sie diese Beschreibung zum späteren Gebrauch auf.

Dieses Produkt wurde nach Vorschriften der europäischen Spielzeugrichtlinien (CE) hergestellt.

**Achtung!** Bei unsachmäßigem Gebrauch besteht Verletzungsgefahr durch funktionsbedingte scharfe Kanten und Spitzen.  
Il y a danger de blessure à un emploi incorrect à cause des aiguilles et arêtes vives!

**Attention!** At an incorrect use there exists danger of hurting because of cutting edges and tips

**Voorzichtig!** Bij ondoelmatig gebruik bestaat verwondingsgevaar door scherpe zijkanen en uitsteeksels!

### Garantie!

Dieses Modell hat ab Kaufdatum zwei Jahre Garantie auf Reparaturen und Teile.  
Nur gültig, wenn dieses Zertifikat beim Kauf vom Händler abgestempelt und das Kaufdatum eingetragen ist.

### Warranty

This model has a warranty for repairs and spareparts for two years from the date of purchasing.  
Valid only, if this certificate is stamped from the dealer and the day of purchasing is filled in.



Day of purchasing  
Kaufdatum

Händlerstempel • Dealer stamp



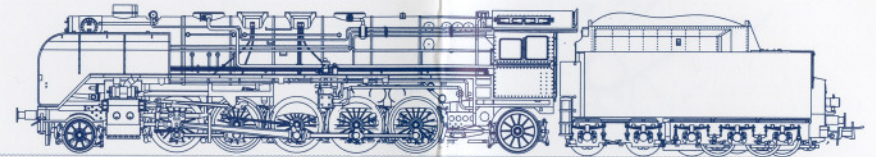
## Betriebsanleitung

## Instruction sheet

**L104501** Güterzuglok mit Schlepptender BR45 DB Epoche III

**L104503** Güterzuglok mit Schlepptender BR45 DR Epoche II

Freight loco with tender



Im Jahre 1934 wurde vom Lokomotivenausschuss beschlossen, eine schwere Dreizylinder-Güterzuglok mit fünf Treibrädern zu beschaffen. Es wurden zunächst zwei Baumusterloks bestellt. Die BR45 001 und BR45 002 wurden von Henschel gebaut und 1937 in Dienst gestellt. Nach der Erprobungsphase wurden die Serienloks bestellt. Es kamen 1941 dann insgesamt 26 Lokomotiven, die BR45 003 bis BR45 028, zur Auslieferung. Diese Maschinen unterschieden sich zu den Vorserienloks zum Beispiel durch einen Kessel mit vier Domen. Gekuppelt waren die Loks mit dem Tender 2'3 T38. Alle Serienloks wurden dem Bw Würzburg zugewiesen. Die BR45 011 wurde 1949 dem BZA Minden zugeteilt und diente dort als Bremslok, sie wurde 1955 ausgemustert. Die BR45 026 verblieb in Würzburg und wurde bereits 1953 ausgemustert.

The idea for the BR 45 came from the Locomotive "Committee" who in 1934 decided to develop a heavy three cylindered Freight Train incorporating five drive wheels.

Two prototypes were ordered from the company "Henschel", resulting in the BR 45 001 and BR 45 002. During the year 1937, these two loco's were placed in service. After a successful probation period, a series of 26 loco's were ordered, The loco's BR 45 003 - BR 45 028 were 1941 delivered. There are a number of small differences between the final series and the first two prototypes, the most obvious being the number of domes on the boiler. The locomotives were coupled with a 2'3 T38 tender. 27 of the 28, BR 45's were allocated to Würzburg, the exception being the BR 45 011 which was sent to BZA Minden and until 1955 used as a breaking loco.