

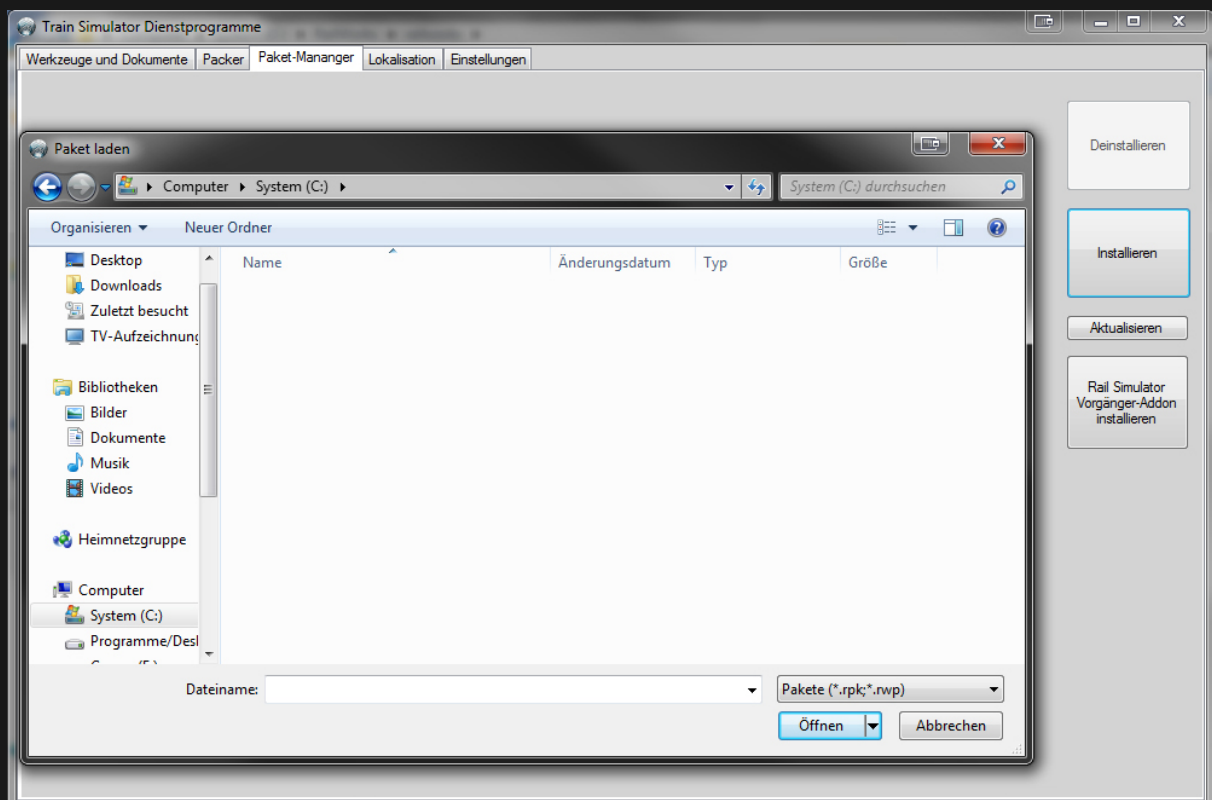
KOHLEZUG 48745 NACH EHRANG (BR 185)

Installationshinweise

Die im Archiv enthaltene .rwp Datei muss mit dem Paket-Manager von Train Simulator installiert werden.

Zu Beginn muss die Utilities.exe von Train Simulator gestartet werden und der Paket-Manager ausgewählt werden. Die Utilities.exe befindet sich im Hauptverzeichnis von Train Simulator 2017.

Anschließend ist auf „Installieren“ zu klicken. In dem sich öffnenden Fenster kann die heruntergeladene .rwp-Datei ausgewählt und installiert werden.



Bei einem Update ist die zuvor installierte .rwp-Datei zuerst zu deinstallieren. Anschließend ist das Update wie oben beschrieben zu installieren.



KOHLEZUG 48745 NACH EHRANG (BR 185)

EBuLa Installation und Verwendung

Die EBUla Fahrpläne für das Szenario sind mit dem Programm „EBuLa Helfer“ von virtualRailroads zu installieren. Das Programm kann [hier](#) gefunden werden.

Für die Bedienung des Programms ist die entsprechende Anleitung für das Programm zu lesen. Diese Anleitung kann ebenfalls auf der virtualRailroads Seite gefunden und heruntergeladen werden.

Für die Szenarien liegt ein Fahrplan vor. Der Fahrplan ([RW-AC]48745) befindet sich auf der Strecke „**Koblenz-Trier**“.

Die Fahrpläne sind in das Fahrzeug „**VR_BR185_2_EL**“ zu installieren!

Im Szenario sind die entsprechenden Fahrplanseiten die beim Start einzustellen sind angegeben! Beachten Sie bitte, dass beim Start des Szenarios immer Seite 1 aktiv ist. Müssen sie auf Seite 5 wechseln, müssen Sie alle vier Seiten weiter schalten.



KOHLEZUG 48745 NACH EHRANG (BR 185)

Benötigte Downloads / Objekte

Folgende Fahrzeuge und/oder Add-Ons werden für die einwandfreie Funktion des Szenarios benötigt:

- [3DZug Verkehrspack Güterwagen](#)
- [European Loco & Asset Pack](#)
- [TTB Szenario Paket Vol 2 \(München-Augsburg\)](#)
- [virtualRailroads Falns 121 Selbstentaldewagen](#) (In Add-On [DB BR140 EL / Falns](#) auch enthalten)
- [virtualRailroads BR 185.2 Expert Line](#)
- [virtualRailroads BR 189 Expert Line](#)

Das Szenario ist für die Strecke „[Durch's Moseltal Reloaded v1.4](#)“ erstellt und nur auf dieser getestet. Für die Funktion des Szenarios wird dieses Update benötigt und muss vollständig und richtig installiert sein (beiliegende Readme beachten!).

Außerdem empfehle ich die Installation folgender Zusatzpakete:

- [Signaloptik Upgrade - H/V Kompaktsignale](#)
- [Signaloptik Upgrade - Koblenz - Trier](#)

Weitere Hinweise zur Aufgabe

Tastatureingaben im Szenario dürfen frühestens nach 5 Sekunden erfolgen, außer es ist im Szenario etwas anderes angegeben!

Es ist immer bei den angegebenen Haltepunkten zu halten!

Bei Problemen oder Fragen zur Aufgabe, können Sie sich jederzeit unter der Mail-Adresse kontakt@rw-ac.de bei mir melden!

Es ist nicht gestattet, diese Aufgabe ohne mein Einverständnis zu vervielfältigen, zu verteilen, zu verändern oder eine veränderte Version zu veröffentlichen.

Die mit dieser Aufgabe mitgelieferten Dateien wie zum Beispiel EBuLa Fahrpläne, Ansagen, veränderte Streckengeschwindigkeiten und/oder Eigenschaften dürfen nicht weitergegeben oder in anderen Szenarios eingebaut werden.