

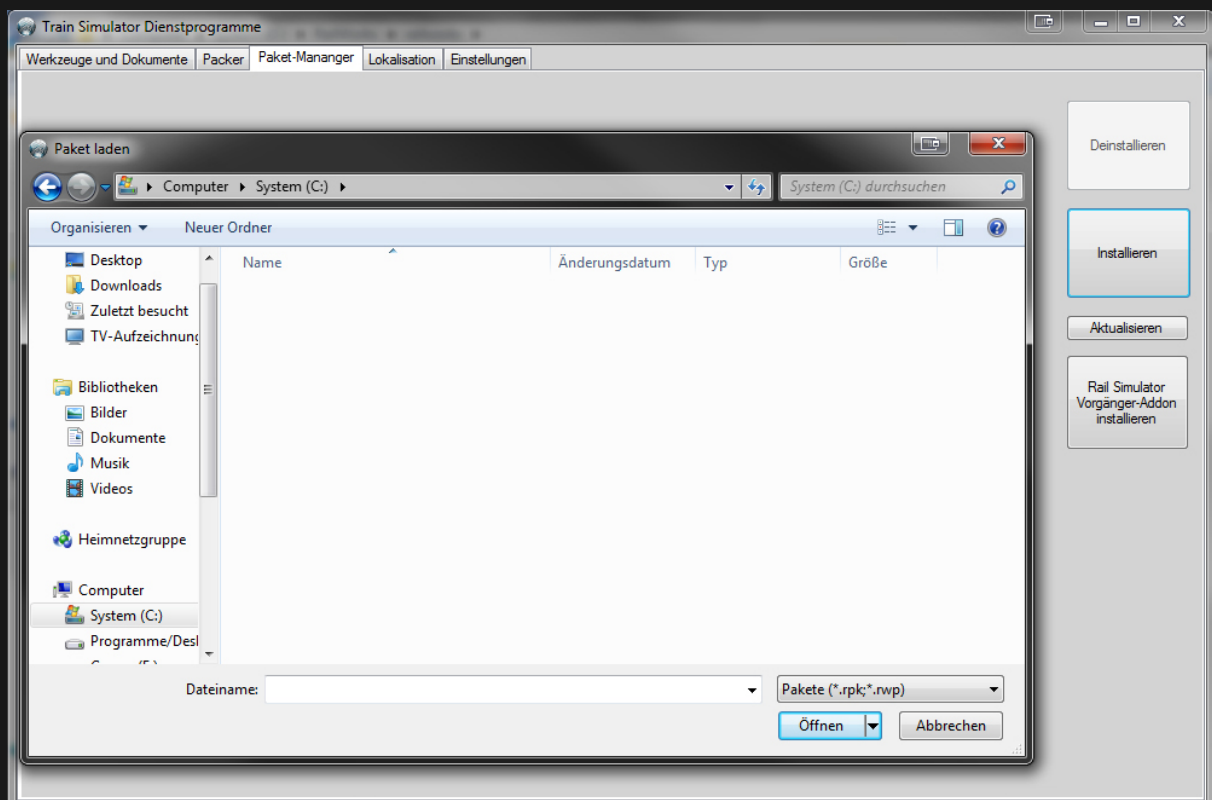
IC 2082 "KÖNIGSSEE" NACH HAMBURG

Installationshinweise

Die im Archiv enthaltene .rwp Datei muss mit dem Paket-Manager von Train Simulator installiert werden.

Zu Beginn muss die Utilities.exe von Train Simulator gestartet werden und der Paket-Manager ausgewählt werden. Die Utilities.exe befindet sich im Hauptverzeichnis von Train Simulator 2017.

Anschließend ist auf „Installieren“ zu klicken. In dem sich öffnenden Fenster kann die heruntergeladene .rwp-Datei ausgewählt und installiert werden.



Bei einem Update ist die zuvor installierte .rwp-Datei zuerst zu deinstallieren. Anschließend ist das Update wie oben beschrieben zu installieren.



IC 2082 "KÖNIGSSEE" NACH HAMBURG

EBuLa Installation und Verwendung

Die EBUla Fahrpläne für das Szenario sind mit dem Programm „EBuLa Helfer“ von virtualRailroads zu installieren. Das Programm kann [hier](#) gefunden werden.

Für die Bedienung des Programms ist die entsprechende Anleitung für das Programm zu lesen. Diese Anleitung kann ebenfalls auf der virtualRailroads Seite gefunden und heruntergeladen werden.

Für das Szenario liegen zwei Fahrpläne vor. Die Fahrpläne „[RW-AC]IC2082-1,“ sowie „[RW-AC]IC2082-2“ befinden sich auf der Strecke „**Hamburg-Hannover**“.

Die Fahrpläne sind in das Fahrzeug „**vR_BR101-VRot_EL**“ zu installieren!

Die Fahrpläne sind fortlaufend. Deshalb müssen die beiden Fahrplansets in zwei aufeinander folgende Fahrplanslots installiert werden.

Beispiele:

Fahrplan „**[RW-AC]IC2082-1**“ in Slot 1 und Fahrplan „**[RW-AC]IC2082-2**“ in Slot 2.

oder

Fahrplan „**[RW-AC]IC2082-1**“ in Slot 2 und Fahrplan „**[RW-AC]IC2082-2**“ in Slot 3.

oder

Fahrplan „**[RW-AC]IC2082-1**“ in Slot 3 und Fahrplan „**[RW-AC]IC2082-2**“ in Slot 4.

Im Szenario sind die entsprechenden Fahrplanseiten die beim Start einzustellen sind angegeben! Beachten Sie bitte, dass beim Start des Szenarios immer Seite 1 aktiv ist. Müssen sie auf Seite 5 wechseln, müssen Sie vier Seiten weiter schalten.



IC 2082 "KÖNIGSSEE" NACH HAMBURG

Benötigte Downloads / Objekte / Produkte

Folgende Downloads / Objekte / Produkte werden für den einwandfreien Betrieb des Szenarios benötigt:

- [Hamburg-Hannover Trackrule Fix](#)
- [Line59 Uacns](#)
- [Metronom Pack](#)
- [Railtraction LZB Trigger](#)
- [TTB Szenario-Pack Vol. 2 „München-Augsburg“](#)
- [virtualRailroads DB BR 101 / Bpmbdzf IC EL](#)
- [virtualRailroads Fcs 088](#)
- [virtualRailroads Sdggmrss](#)
- [virtualRailroads Sdggmrss Rail Designs Repaint Pack](#)
- [virtualRailroads Sns 727](#)
- [WOP Hektometertafeln](#)

Benötigt werden: Container, Reale Trailer 1+2, Schenker Trailer

ACHTUNG: Es dürfen keine Modifikationen der Strecke oder benutzen Fahrzeugen (siehe oben) installiert sein! Werden Modifikationen an Strecke und/oder verwendeten Fahrzeugen vorgenommen, ist eine einwandfreie Funktion des Szenarios nicht gewährleistet und es wird kein Support bei Problemen geleistet!

Weitere Hinweise zur Aufgabe

Tastatureingaben im Szenario dürfen frühestens nach 5 Sekunden erfolgen!

Es ist immer bei den angegebenen Haltepunkten zu halten!

Die Geschwindigkeiten an der Strecke sind während der LZB Führung ohne Bedeutung!

Dieses Szenario richtet sich an versierte und professionelle Train Simulator Spieler die sattelfest im Umgang mit Technik und Fahrzeugen sind. Unprofessionelle Spieler müssen so lange und ohne Pause im Kreis rennen, bis sie die Ril 408 der DB auswendig gelernt haben. Zuwiderhandlung wird mit 500.000 Peitschenhieben bestraft.