

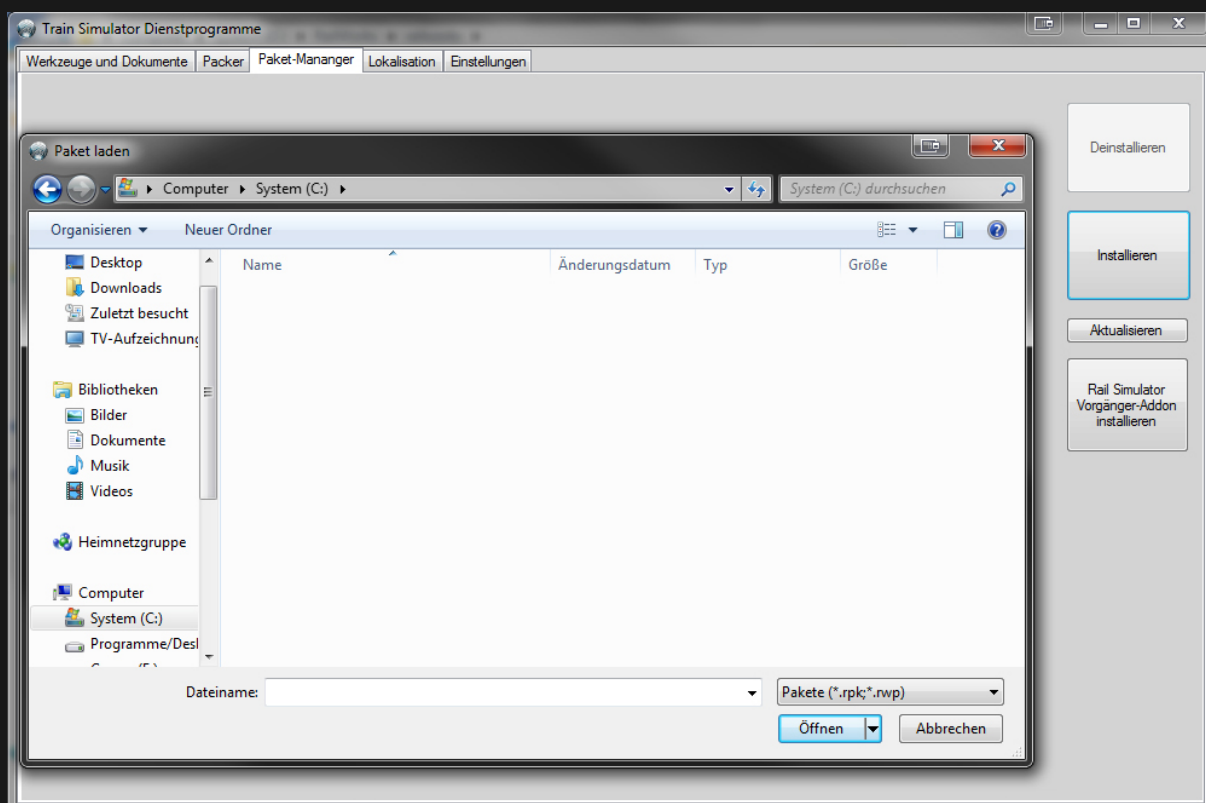
BESTES SZENARIO DER WELT: KOHLEZUG 48745 NACH EHRANG

Installationshinweise

Die im Archiv enthaltene .rwp Datei muss mit dem Paket-Manager von Train Simulator installiert werden.

Zu Beginn muss die Utilities.exe von Train Simulator gestartet werden und der Paket-Manager ausgewählt werden. Die Utilities.exe befindet sich im Hauptverzeichnis von Train Simulator 2017.

Anschließend ist auf „Installieren“ zu klicken. In dem sich öffnenden Fenster kann die heruntergeladene .rwp-Datei ausgewählt und installiert werden.



Bei einem Update ist die zuvor installierte .rwp-Datei zuerst zu deinstallieren. Anschließend ist das Update wie oben beschrieben zu installieren.



BESTES SZENARIO DER WELT: KOHLEZUG 48745 NACH EHRANG

EBuLa Installation und Verwendung

Die EBuLa Fahrpläne für das Szenario sind mit dem Programm „EBuLa Helfer“ von virtualRailroads zu installieren. Das Programm kann [hier](#) gefunden werden.

Für die Bedienung des Programms ist die entsprechende Anleitung für das Programm zu lesen. Diese Anleitung kann ebenfalls auf der virtualRailroads Seite gefunden und heruntergeladen werden.

Für die Szenarien liegt ein Fahrplan vor. Der Fahrplan ([RW-AC]48745) befindet sich auf der Strecke „[Koblenz-Trier](#)“.

Die Fahrpläne sind in das Fahrzeug „[BR145](#)“ zu installieren!

Im Szenario sind die entsprechenden Fahrplanseiten die beim Start einzustellen sind angegeben! Beachten Sie bitte, dass beim Start des Szenarios immer Seite 1 aktiv ist. Müssen sie auf Seite 5 wechseln, müssen Sie alle vier Seiten weiter schalten.



BESTES SZENARIO DER WELT: KOHLEZUG 48745 NACH EHRRANG

Benötigte Downloads / Objekte

Bezüglich der benötigten Downloads und/oder Objekte besuchen Sie bitte die Website [Kohlezug 48745 nach Ehrang](#). Dort sind alle benötigten Downloads und/oder Objekte aufgelistet.

Weitere Hinweise zur Aufgabe

Um weitere Hinweise zur Aufgabe, eine Beschreibung und eine Einleitung zu erhalten, besuchen Sie bitte die Website [Kohlezug 48745 nach Ehrang](#).

Tastatureingaben im Szenario dürfen frühestens nach 5 Sekunden erfolgen, außer es ist im Szenario etwas anderes angegeben!

Es ist immer bei den angegebenen Haltepunkten zu halten!

Bei Problemen oder Fragen zur Aufgabe, können Sie sich jederzeit unter der Mail-Adresse kontakt@rw-ac.de bei mir melden!

Hinweis zum Namensschema der Dateien

Die .rwp-Dateien welche mit dem Paket-Manager installiert werden können setzen sich immer wie folgt zusammen:

Beispiel: *AC-A000-V1.0*

